

DIAGNÓSTICO DE LA AGENDA URBANA DE LA RECONSTRUCCIÓN

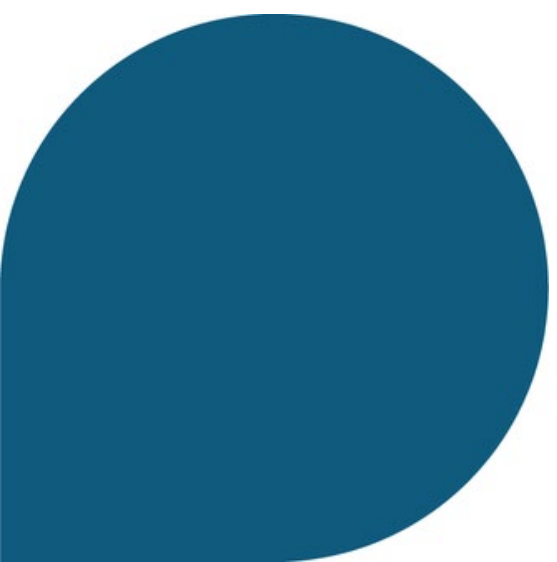


15 DE ENERO DE 2026





Análisis y actualización del plan de actuación municipal frente a emergencias



Equipo



D. **José Sergio Palencia Jiménez**, Profesor Permanente Laboral del Departamento de Urbanismo de la UPV, Dr. Ing. de Caminos, Canales y Puertos. (Profesor Responsable).

Dña. **Yaiza Pérez Alonso**. Profesora Ayudante Doctora del Departamento de Sociología y Antropología Social de la UV, Dra. en Ciencias Sociales.

Dña. **Carmen Grau Vila**. Investigadora en Institute for Sustainable Community and Risk Management de la Universidad de Waseda. Dra. en Historia Contemporánea.

D. **Miguel Ángel Eguibar Galán**. Profesor Titular Escuela Universitaria del Departamento de Ingeniería Hidráulica y Medio Ambiente de la UPV. Investigador del Instituto Universitario de Investigación Ingeniería del Agua y del Medio Ambiente.

Dña. **Helena Lorente i Graña**. Ingeniera Civil por la UPV. Estudiante del Máster de Caminos, Canales y Puertos, actualmente en prácticas en el departamento de Urbanismo de la UPV,





Objeto del contrato

1. DIAGNÓSTICO

- Analizar el plan de actuación municipal y la operatividad del mismo.
- Identificar las diferentes necesidades y problemáticas del operativo de gestión de la DANA del 29 O, percibidos por los diferentes actores que intervienen en el escenario local.

2. PROPOSITIVO

- Mejorar la operativa actual e incorporarla en el PAM-IN.
- Diseñar protocolos de actuación para el Ayuntamiento y los diferentes actores sociales.
- Informar y formar a los diferentes agentes sobre la actuación en caso de una emergencia por inundación.
- Testar la nueva operativa con un simulacro sectorial.



¿PAM-IN?

Plan de Actuación Municipal frente al riesgo de inundación

Documento que establece la estructura organizativa y los procedimientos para proteger a la población ante emergencias por inundaciones. Define recursos, zonas de riesgo, rutas de evacuación y procedimientos de alerta

Objetivo: máxima protección de personas, bienes y el medio ambiente, así como garantizar la operativa de los medios y recursos municipales y privados para hacer frente a la emergencia.

¿Qué municipios tienen la obligación de elaborar un PAM-IN?

- Municipios con niveles de riesgo Alto y Medio conforme al Plan Especial frente al Riesgo de Inundaciones.

¿Quién aprueba el PAM-IN?

- Es aprobado por el pleno del ayuntamiento y, posteriormente, debe ser homologado por la Comunidad Autónoma (Comisión de Protección Civil de la Comunitat Valenciana).



Metodología

DIAGNÓSTICO PARTICIPADO

“Análisis de la situación contextualizada en un territorio determinado en el que se incorporan como fuentes primarias de información a los diferentes actores y actrices locales que intervienen en el escenario estudiado: representación política, personal técnico municipal, personal del ámbito educativo, sanitario y social, ciudadanía asociada y no asociada”,

DOBLE FINALIDAD: DIAGNÓSTICA Y PROPÓSITIVA

FASES:

- Fase 1. Identificar los diferentes agentes sociales que han vivido y/o gestionado la situación de la DANA del 29 de octubre de 2024
- Fase 2. Realización de entrevistas individuales y grupales a dichos agentes sociales.
- Fase 3. Elaboración y análisis de mapas de riesgos de inundación
- Fase 4: Revisión del PAM-IN de Catarroja
- Fase 5: Sistematización de resultados y redacción del PLAN DE IMPLANTACIÓN.

CONOCER PARA TRANSFORMAR LA REALIDAD






Participantes	Nº de personas
Alcaldesa	1
Policía	1
Brigada	1
Técnico municipal de OMIC-Oficina Municipal de Información al Consumidor	1
Entrevista grupal SASEM- Salud Mental	2
Entrevista grupal Centros Educativos Primaria: - CEIP JAUME I EL CONQUERIDOR - CEIP Vil·la Romana - San Antonio de Padua II - CEIP JOAN XXIII Catarroja	4
Entrevista grupal Centros Educativos Secundaria: - Florida Secundària - Centre Integrat Públic de Formació Professional Catarroja - Colegio Larrodé Cooperativa Valenciana. - ESCUELA DE CAPATACES AGRICOLAS - IES Berenguer Dalmau	5
Entrevista individual L'Escoleta de Maru	1
Técnica de Servicios Sociales	1
Afpem Horta Sud Asociacion De Familiares Y Personas Con Enfermedad Mental	1
Entrevista grupal con Mujeres RENTA VALENCIANA	6
Entrevista a Asociación Víctimas de la DANA	1
Entrevista grupal CLER de Catarroja	7
Entrevista grupal comercio e industria	3
Centro ocupacional 9 d'octubre. Diversidad funcional intelectual.	1
Residencia Parque Luz (Catarroja)	1
Total	37

- Representación política
- Personal técnico municipal
- Policía local
- Dirección centros educativos
- Ciudadanía asociada y entidades
- Ciudadanía no asociada





Principales resultados del diagnóstico participado



- Percepción de no estar preparado para dar respuesta a una situación de emergencia (administración local y autonómica, empresas, particular). Falta previsión, prevención, recursos, coordinación y comunicación.
- Escasa preparación de las distintas administraciones en materia de emergencias, la infradotación económica pública en la gestión de la emergencia, la falta de planificación y mecanismos definidos para la intervención y la ausencia de formación.
- La ciudadanía manifiesta haber sentido abandono institucional por parte de la administración estatal, autonómica y local.
- La comunicación es valorada como insuficiente: antes, durante y después de la inundación.
- Gran desconocimiento de cómo se debe actuar en caso de inundación (institución y agentes sociales)
- Desconocimiento de la existencia del Plan de emergencias y PAM-IN.
- Confusión y falta instrucciones en materia de inundación (niveles de emergencia y alertas)
- Infrautilización del capital humano municipal: colaboradores ciudadanía, sanidad y seguridad.





Principales resultados de la revisión del PAM-IN





- El PAM_IN de Catarroja es un documento que traslada las indicaciones estandarizadas de la Conselleria, pero sin “aterrizar” y adaptar a la realidad local.
- No es un documento que permita organizar la operativa municipal en caso de una situación de emergencia: se describen funciones generales, pero la indefinición de como actuar genera incertidumbre y acciones descontextualizadas y descoordinadas.
- El PAM_IN es un documento no socializado dentro ni fuera del consistorio, no tiene utilidad.
- El PAM_IN se limita a la situación de inminente inundación o inundación, sin embargo no incorpora acciones a desarrollar a lo largo del año (previsión y de prevención).
- No están establecidos los protocolos de comunicación de avisos a agentes, ni protocolos específicos de actuación para colectivos de alta vulnerabilidad (centros de salud, centros educativos, residencias,...)

**LA INDEFINICIÓN GENERA CONFUSIÓN E INCERTIDUMBRE
LA COORDINACIÓN NO SE GENERA DE FORMA ESPONTANEA
UN PLAN DESCONOCIDO ES UN DOCUMENTO VACÍO**



Planes de Implantación. Operatividad

3.8.4. UNIDAD BÁSICA DE ALBERGUE Y ASISTENCIA

Composición	
Componentes de los Servicios Sociales municipales y de la Generalitat	
Ver Anexo II	
Coordinador	
Funciones	
<ul style="list-style-type: none">× Albergue de evacuados y desplazados.× Asistencia social a grupos críticos y posibles damnificados.× Distribución de víveres en los centros de albergue.× Registro y seguimiento de los evacuados.	

3.9. CENTRO DE RECEPCIÓN DE MEDIOS (CRM)

En caso de considerarlo necesario, el Director del Plan puede establecer un Centro de Recepción de Medios (CRM)	
Composición	
Coordinador	
Funciones	
<ul style="list-style-type: none">× Gestión y suministro de recursos de abastecimiento (avitallamiento y abastecimiento general).× Recepción y distribución de víveres a la población.× Disposición de existencias mínimas de avituallamiento.× Gestión y suministro de maquinaria para la rehabilitación y reposición de servicios.	
Ubicación del CRM	
Ver Anexo	

3.8.5. UNIDAD BÁSICA DE APOYO LOGÍSTICO

Composición	
Servicios Municipales y empresas concertadas, que se disponen y servicios privados de: agua, luz, obras, gas, teléfonos, maquinaria, transporte de materiales y abastecimiento.	
Coordinador	
Funciones	
<ul style="list-style-type: none">× Levantamiento de diques provisionales y otros obstáculos que eviten o dificulten el paso de las aguas.× Reparación de urgencia de los daños ocasionados en diques o en otras obras de protección y, en su caso, en elementos naturales o medioambientales.× Eliminación de obstáculos y obstrucciones en puntos críticos de los cauces o apertura de vías alternativas de desagües.× Restablecimiento de vías de comunicación.× Limpieza y saneamiento de las áreas afectadas.× Rehabilitación de servicios básicos esenciales.× Transportes.× Transporte de evacuados.× Gestión del Centro de Recepción de Medios municipal.× Avituallamiento de víveres y artículos de primera necesidad a la población y a las Unidades Básicas.	

3.10. VOLUNTARIADO

Está compuesto por los integrantes de la Agrupación Local de Voluntarios de Protección Civil además de por el resto de asociaciones y voluntarios que se presten a colaborar en la emergencia.

Se integrarán en las diferentes Unidades Básicas en función de su formación y según se determine en el presente Plan.

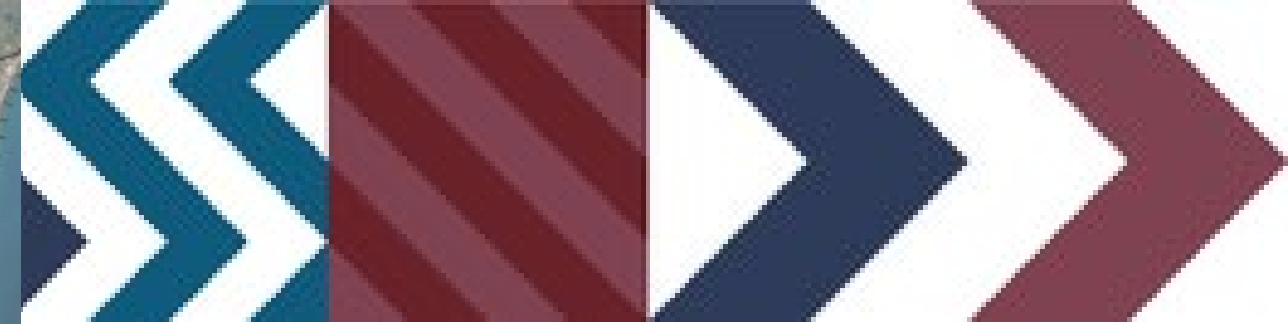
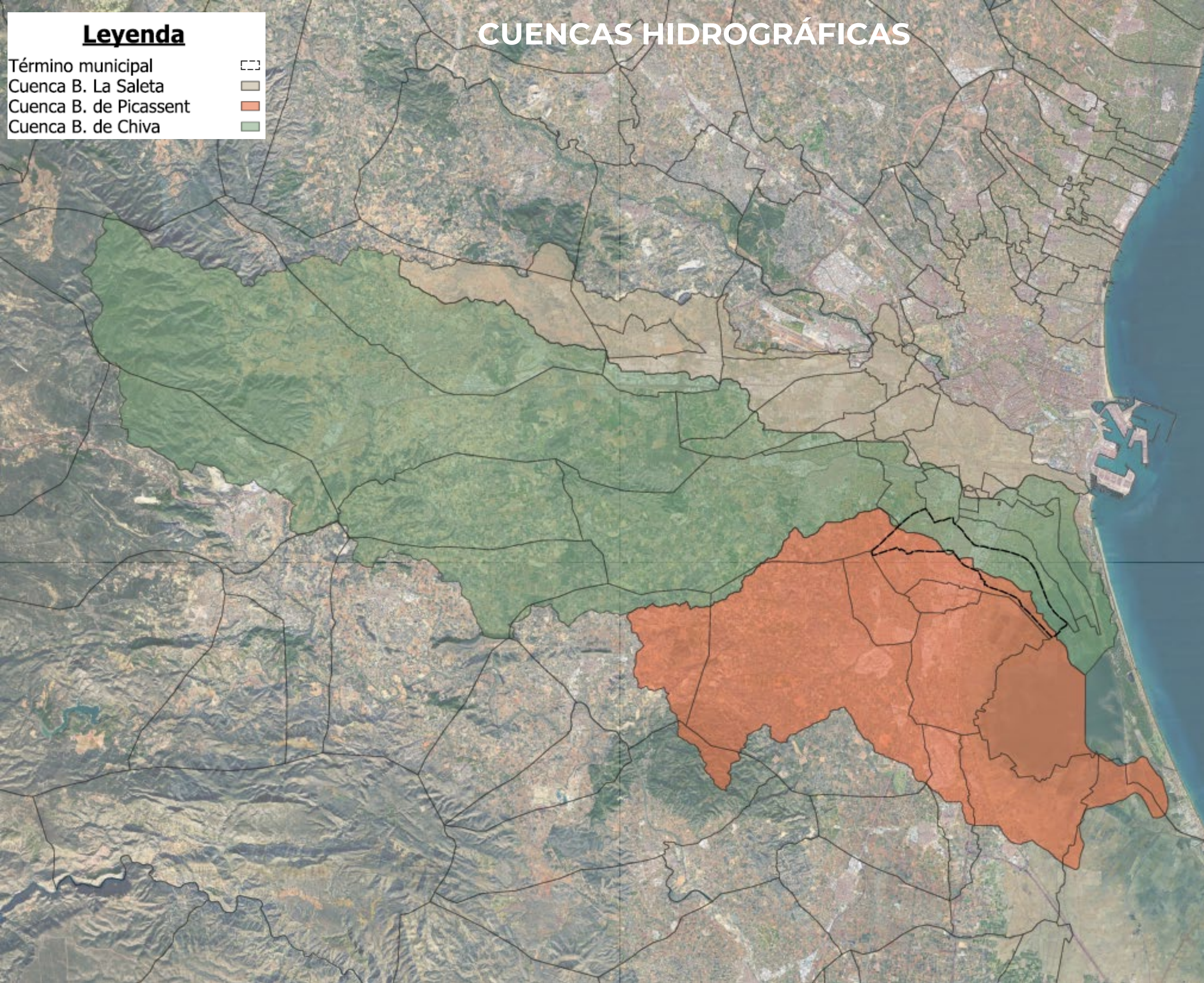


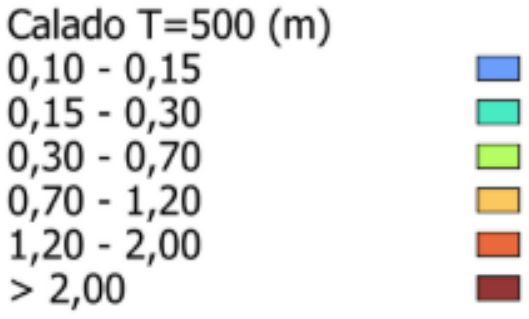
Aproximación a la cartografía de inundación

Leyenda

Término municipal	
Cuenca B. La Saleta	
Cuenca B. de Picassent	
Cuenca B. de Chiva	

CUENCAS HIDROGRÁFICAS



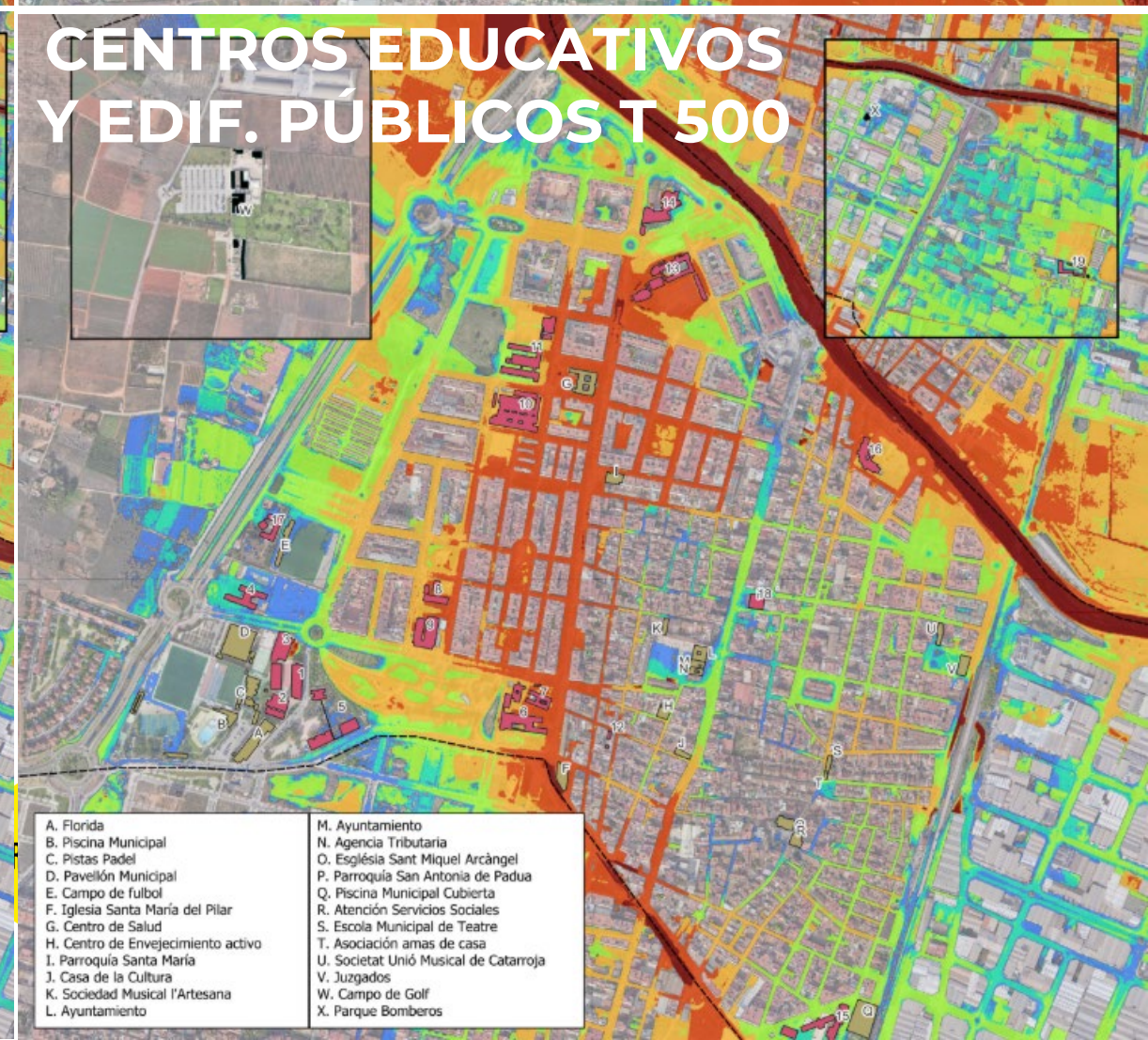
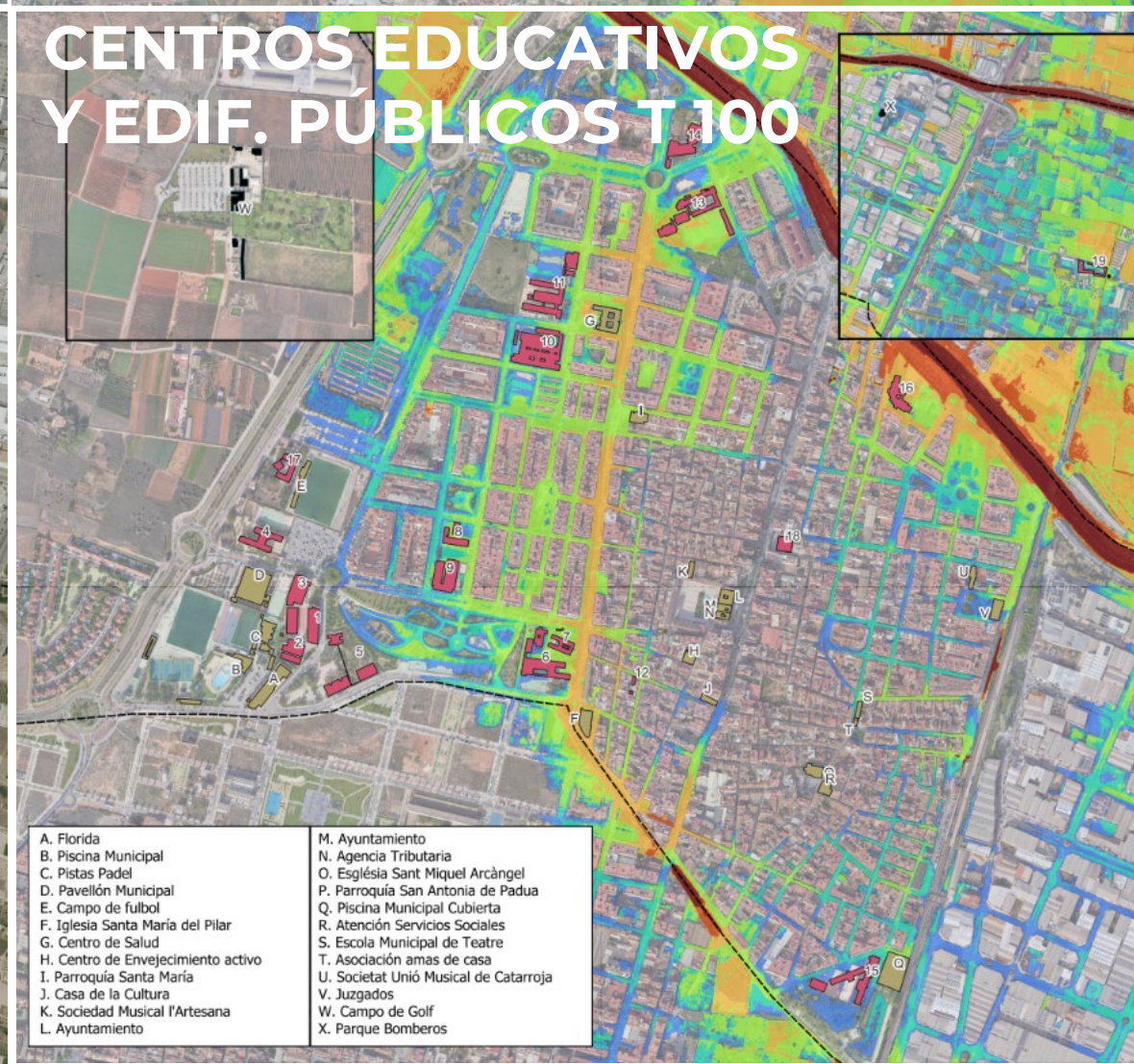
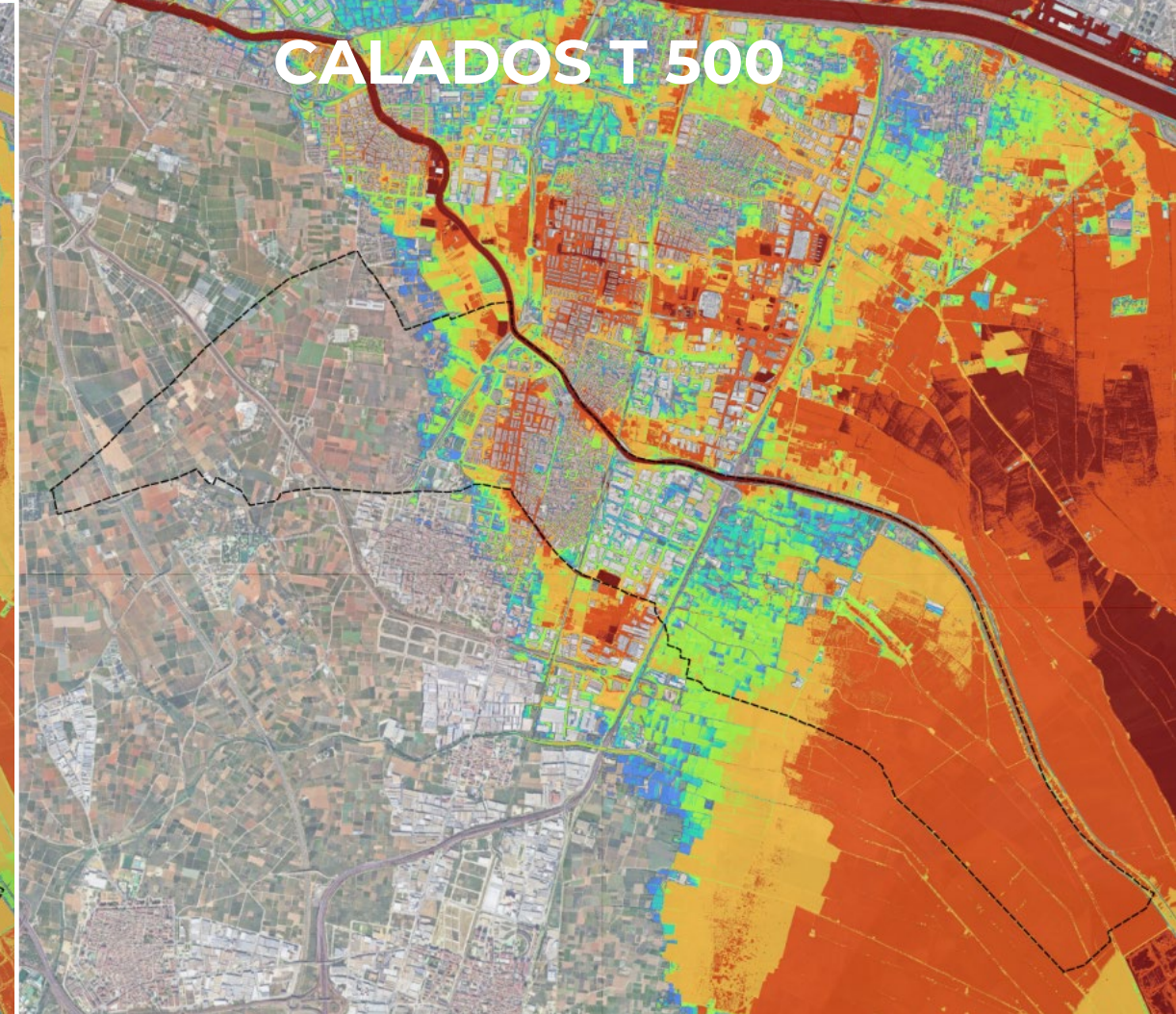
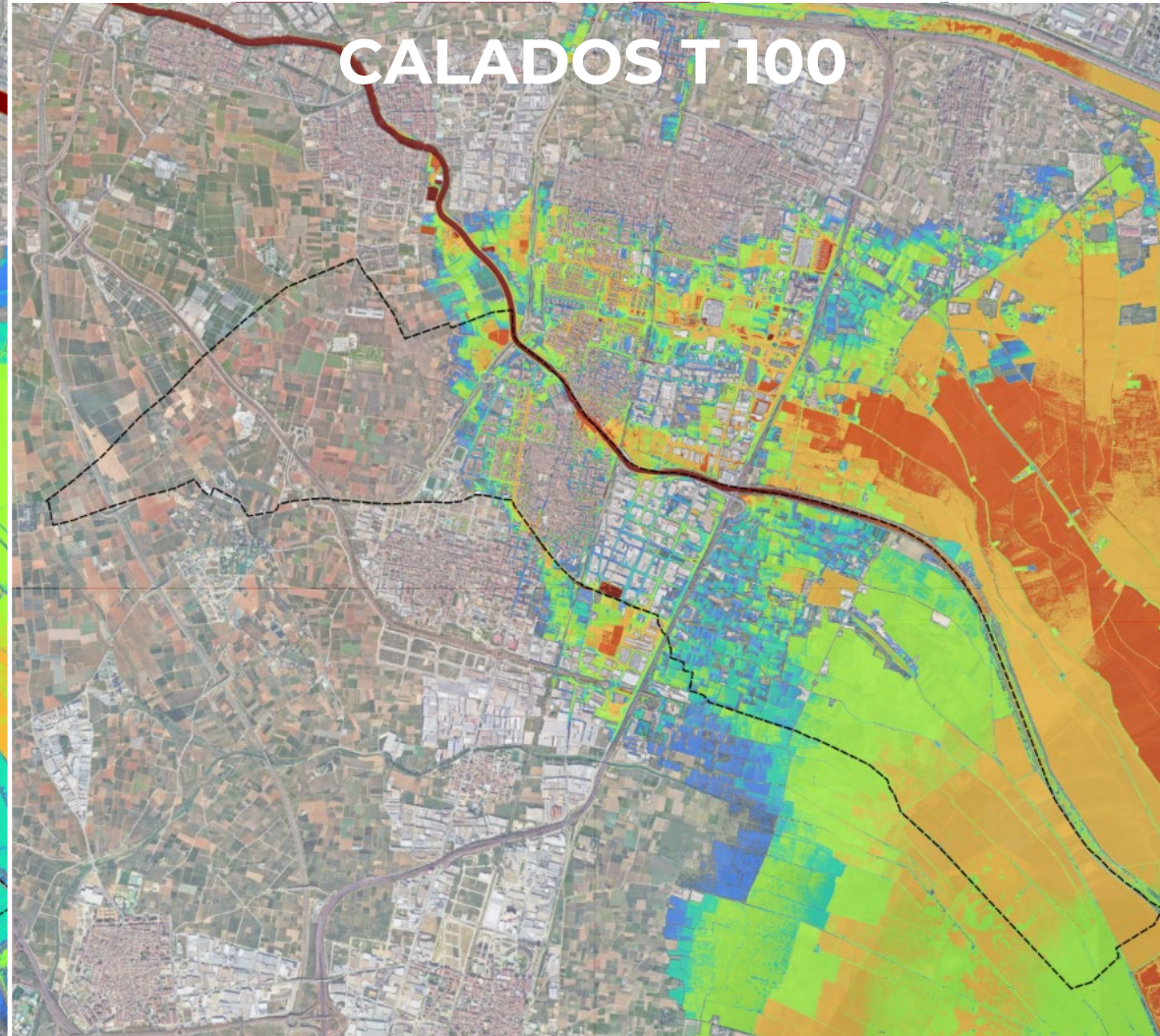
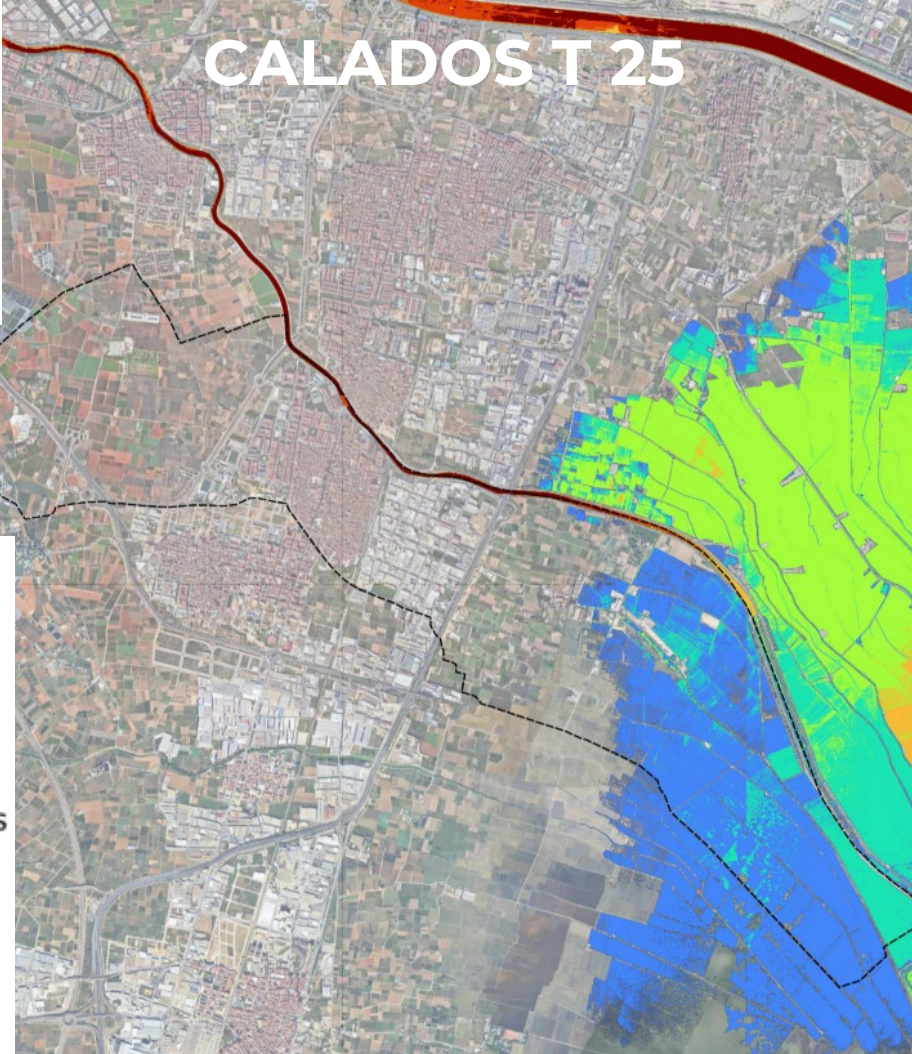


- Centros educativos:
1. Florida universitària
 2. Florida universitària
 3. Florida universitària
 4. Florida Secundària
 5. CEIP Jaume I
 6. CEIP Esteve Paluzié
 7. Escola Municipal de Persones Adultes
 8. Col·legi Sant Antoni de Pàdua II
 9. Conservatori Professional de Música
 10. Centre Integrat Públic de Formació
 11. CEIP Vil·la Romana
 12. Escoleta De Maru SI
 13. IES Berenguer Dalmau
 14. Col·legi Larrodé
 15. CEIP Joan XXIII
 16. CEIP Bertomeu Llorens i Royo
 17. CO. 9 d'Octubre
 18. Col·legi Sant Antoni de Pàdua I
 19. Escola de Capatassos

Leyenda

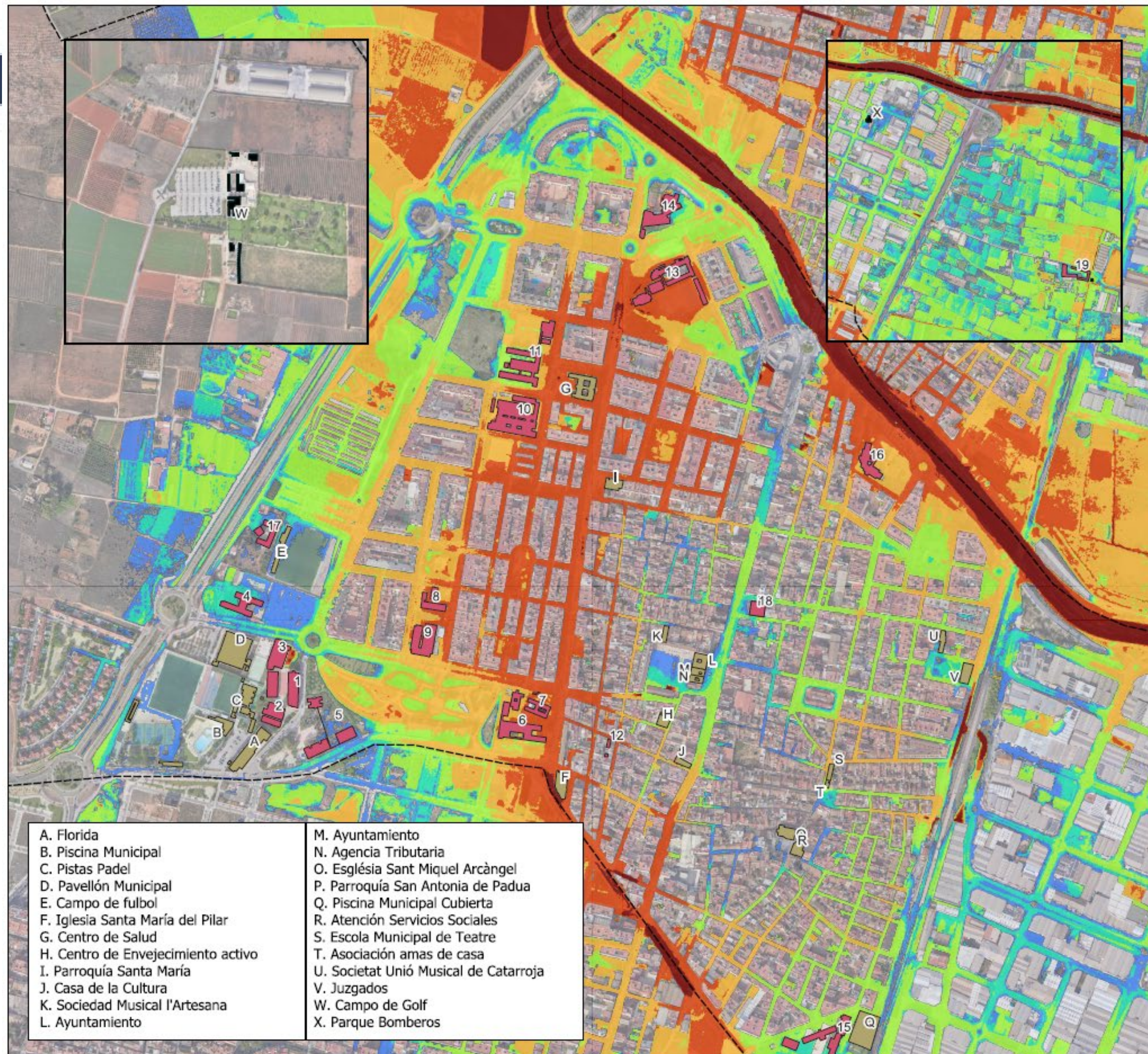
Término municipal

Puntos críticos



- | | |
|------------------------------------|---------------------------------------|
| A. Florida | M. Ayuntamiento |
| B. Piscina Municipal | N. Agencia Tributaria |
| C. Pistas Padel | O. Església Sant Miquel Arcàngel |
| D. Pavellón Municipal | P. Parroquia San Antonio de Padua |
| E. Campo de futbol | Q. Piscina Municipal Cubierta |
| F. Iglesia Santa María del Pilar | R. Atención Servicios Sociales |
| G. Centro de Salud | S. Escola Municipal de Teatre |
| H. Centro de Envejecimiento activo | T. Asociación amas de casa |
| I. Parroquia Santa María | U. Societat Unió Musical de Catarroja |
| J. Casa de la Cultura | V. Juzgados |
| K. Sociedad Musical l'Artesana | W. Campo de Golf |
| L. Ayuntamiento | X. Parque Bomberos |

- | | |
|------------------------------------|---------------------------------------|
| A. Florida | M. Ayuntamiento |
| B. Piscina Municipal | N. Agencia Tributaria |
| C. Pistas Padel | O. Església Sant Miquel Arcàngel |
| D. Pavellón Municipal | P. Parroquia San Antonio de Padua |
| E. Campo de futbol | Q. Piscina Municipal Cubierta |
| F. Iglesia Santa María del Pilar | R. Atención Servicios Sociales |
| G. Centro de Salud | S. Escola Municipal de Teatre |
| H. Centro de Envejecimiento activo | T. Asociación amas de casa |
| I. Parroquia Santa María | U. Societat Unió Musical de Catarroja |
| J. Casa de la Cultura | V. Juzgados |
| K. Sociedad Musical l'Artesana | W. Campo de Golf |
| L. Ayuntamiento | X. Parque Bomberos |



Leyenda

Término municipal
Centros educativos
Edificios públicos



Calado T=500 (m)

0,10 - 0,15
0,15 - 0,30
0,30 - 0,70
0,70 - 1,20
1,20 - 2,00
> 2,00



Centros educativos:

1. Florida universitària
2. Florida universitària
3. Florida universitària
4. Florida Secundària
5. CEIP Jaume I
6. CEIP Esteve Paluzié
7. Escola Municipal de Persones Adultes
8. Col·legi Sant Antoni de Pàdua II
9. Conversatori Professional de Música
10. Centre Integrat Públic de Formació
11. CEIP Vil·la Romana
12. Escoleta De Maru SI
13. IES Berenguer Dalmau
14. Col·legi Larrodé
15. CEIP Joan XXIII
16. CEIP Bertomeu Llorens i Royo
17. CO. 9 d'Octubre
18. Col·legi Sant Antoni de Pàdua I
19. Escola de Capatassos

- | | |
|------------------------------------|---------------------------------------|
| A. Florida | M. Ayuntamiento |
| B. Piscina Municipal | N. Agencia Tributaria |
| C. Pistas Padel | O. Església Sant Miquel Arcàngel |
| D. Pavellón Municipal | P. Parroquia San Antonia de Padua |
| E. Campo de futbol | Q. Piscina Municipal Cubierta |
| F. Iglesia Santa María del Pilar | R. Atención Servicios Sociales |
| G. Centro de Salud | S. Escola Municipal de Teatre |
| H. Centro de Envejecimiento activo | T. Asociación amas de casa |
| I. Parroquia Santa María | U. Societat Unió Musical de Catarroja |
| J. Casa de la Cultura | V. Juzgados |
| K. Sociedad Musical l'Artesana | W. Campo de Golf |
| L. Ayuntamiento | X. Parque Bomberos |

Título del mapa:

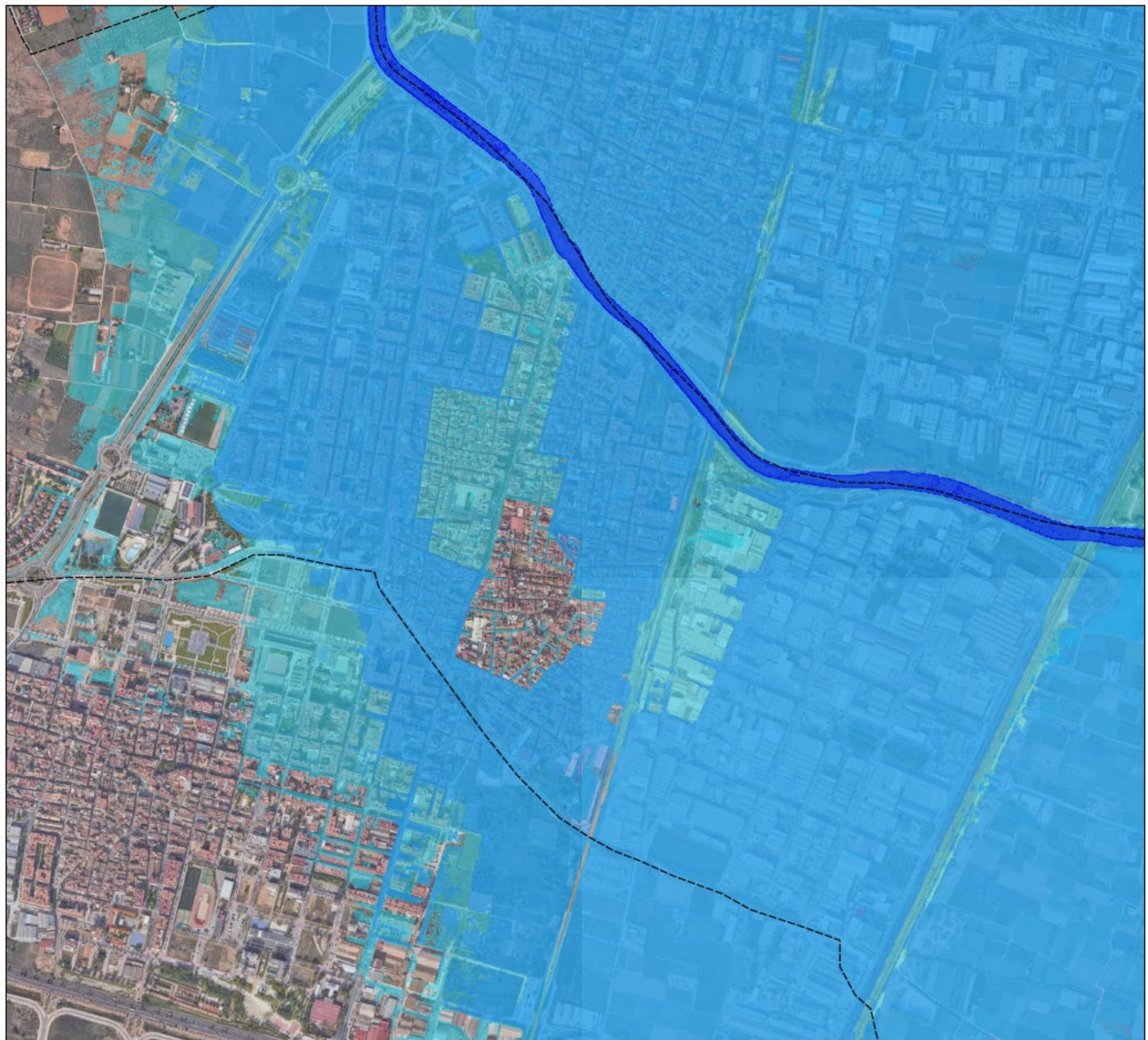
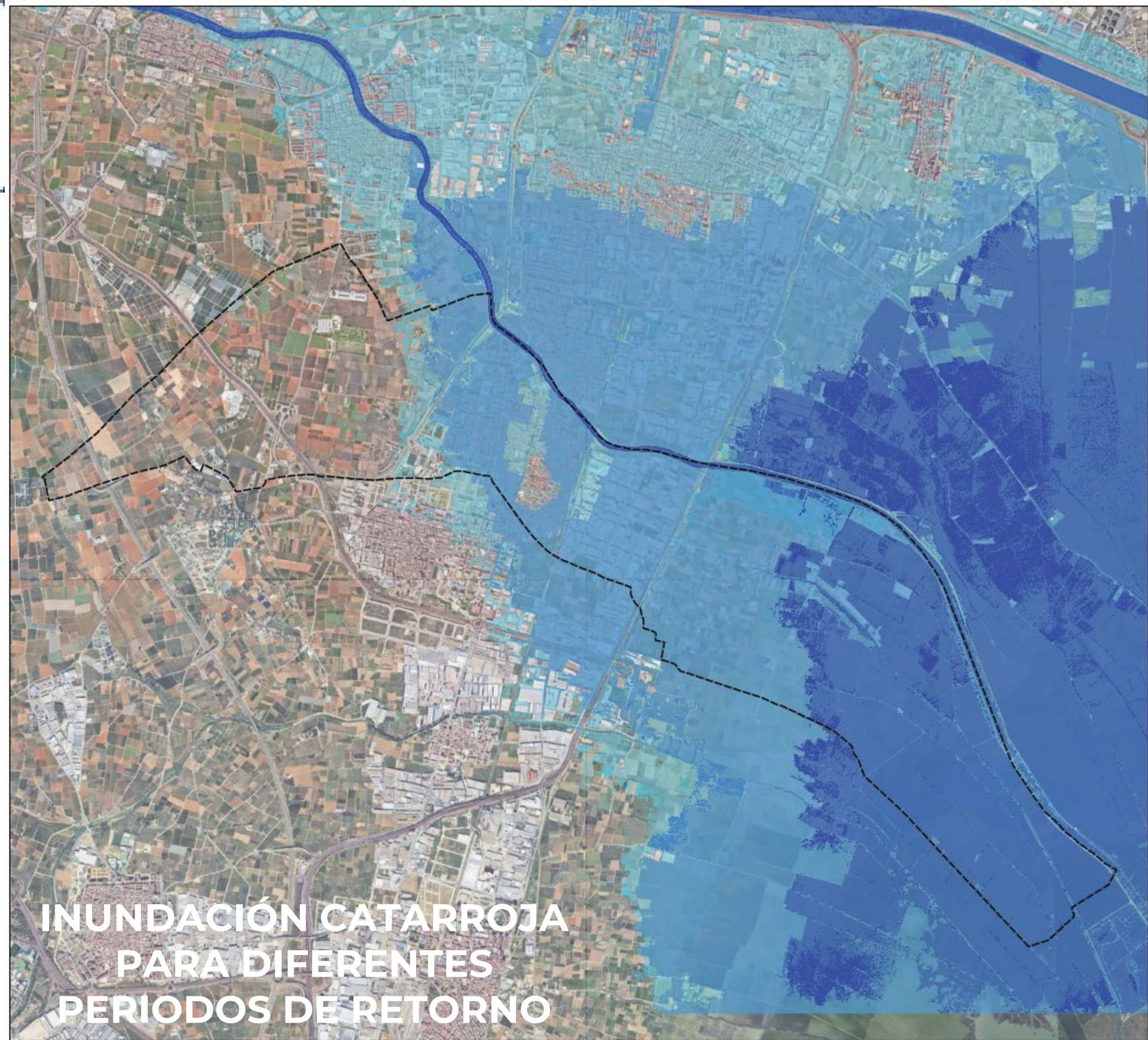
CENTROS EDUCATIVOS Y EDIF. PÚBLICOS T=500

Nº de mapa:

7.2

Escala numérica:

1:7.000



Leyenda

Término Municipal
Extensión calado T=25
Extensión calado T=100
Extensión calado T=500





Propuesta de operativa y protocolos de actuación





ESQUEMA OPERACIONAL DE IMPLANTACIÓN DEL PAM-IN

FASE I. Preparación:

- Debe estar **activa permanentemente**
- Fase propia de Implantación del Plan
- Necesidad de un coordinador del Plan (especialista en prevención y emergencias) dependiente del Director/a del Plan
- Elaboración de los **protocolos de comunicación**.
- **Coordinación de las unidades básicas** por el coordinador del Plan
- Jornadas de formación de los participantes en las unidades básicas
- **Difusión entre la población** de todas las mejoras y avances realizados
- Jornadas informativas para diversos colectivos y población en general
- Diseñar conjuntamente con el coordinador del Plan y de las unidades básicas al menos un simulacro al año.

FASE IV. Recuperación en las 72 posteriores:

- El suceso de **precipitaciones e inundaciones ha finalizado**
- Todas las unidades básicas se mantienen activas y entra en funcionamiento la unidad básica de evaluación de daños y recuperación.



FASE II. Preemergencia:

- Se activa por **aviso de alerta meteorológica**
- Se llevan a cabo los protocolos según el nivel de alerta
- Atención especial a los **trabajos de comunicación y seguimiento** de la evolución del fenómeno atmosférico
- Se mantiene **contacto directo con municipios** de la cuenca situados sobre todo aguas arriba del municipio.

FASE III. Emergencia:

- Se activa por **aviso de alerta meteorológica**
- Se confirma que en la cuenca está lloviendo.
- Se llevan a cabo los protocolos según el nivel de alerta
- Todas las **unidades básicas se encuentran activas** a excepción de evaluación de daños y recuperación.





PROTOCOLOS DE ACTUACIÓN SECTORIZADOS DEL PLAN DE IMPLEMENTACIÓN

Cecopal

Servicios Sociales

Centro de salud

Centros
educativos

Residencias de
tercera edad

Ciudadanía

Colaboradores

Comercio e
industria



CENTROS EDUCATIVOS

Públicos, concertados o privados: Guarderías (escoles), colegios de primaria, secundaria y bachiller, escuela de adultos, conservatorio de música, actividades deportivas, academias, centros formativos para personas con discapacidad, etc. (Catarroja: Universidad)



ACCIONES PREVENTIVAS

1



Revisión y actualización anual del plan de evacuación del centro educativo para casos de inundación con diseño de protocolos de actuación y distribución de responsabilidades (debe hacerse al inicio del curso por los cambios de dirección y/o profesorado).

2



Formación anual a todo el equipo directivo y profesorado del centro para actuar en emergencias: cómo desarrollar protocolos de actuación, coordinación, comunicación interna, comunicación externa, protocolo de evacuación ordenada con los estudiantes, trabajo en equipo, etc.

3



Establecer protocolo de comunicación interna y externa más allá del WhatsApp:

Comunicación interna: profesorado y estudiantes.

Comunicación externa: familias, autoridades locales, consellería, empresas externas colaboradoras. Ej.: aplicación móvil, teléfono, megafonía.

Establecer la vía de comunicación y la coordinación con los diferentes agentes que operan a nivel local y autonómico con el que el centro educativo tiene relación directa: ayuntamiento, policía local, consellería. Disponer de los contactos y canales de comunicación actualizados.

4



Simulacros frecuentes con los estudiantes por tipo de emergencia (a priorizar incendio e inundación).

5



Un simulacro anual con las familias para la recogida ordenada de los estudiantes en caso de emergencia o abstenerse de acudir al centro en caso de acceso a plantas superiores por inundación.

6



Revisión de la megafonía del centro para su correcto funcionamiento en caso de emergencia.

7



Inventario de material de emergencia en caso de refugio temporal en el centro.

Material básico: radio, baterías, linternas...
Material de emergencia y grupo electrógeno elevado en plantas altas.

8



Impresión en papel y en un archivador a disposición en caso de emergencia: un plano del centro, el plan de evacuación, protocolos y contacto de los responsables del centro, lista del profesorado, listado de alumnos y sus contactos de emergencia, lista de empresas o trabajadores externos (limpieza, comedor, jardinería, etc.), mapa de riesgos del pueblo, contactos policía local y ayuntamiento, contacto consellería de educación, contacto responsable de otros centros educativos del pueblo.
Documentación guardada en planta alta.

9



Diseño de protocolo de actuación en el centro y desde el teletrabajo en caso de emergencia. Organización del equipo de trabajo tanto de forma presencial como a distancia.

10



Simulacros frecuentes con los estudiantes por tipo de emergencia (a priorizar incendio e inundación).

11



Atención a los centros con alumnos con necesidades especiales. Listar tipología de vulnerabilidad y protocolo acordado para el correcto aviso y/o evacuación (sordera, ceguera, silla de ruedas, autismo...)

Se debe disponer de un listado de personas vulnerables, en el que se incorpore el tipo de vulnerabilidad, las necesidades en caso de emergencia, el grado de necesidad, teléfono de la persona, identificación de un familiar que pueda intervenir en caso de necesidad de evacuación inminente, etc.

Este documento debe ser compartido con centro de salud, servicios sociales y policía local y debe estar impreso y actualizado.

Importante marcar cuando se necesitan recursos municipales y/o voluntarios colaboradores para la evacuación.

PROTOCOLOS DE ACTUACIÓN EN CASO DE PREEMERGENCIA

ALERTA AMARILLA



Monitoreo y seguimiento de la información meteorológica e indicaciones oficiales (ayuntamiento, consellería, AEMET, megafonía local, mdc).

ALERTA NARANJA



Monitoreo y seguimiento de la información meteorológica en indicaciones oficiales (ayuntamiento, consellería, AEMET, megafonía local, mdc).

Activar protocolos internos:



ALERTA ROJA



Seguir y priorizar las indicaciones oficiales.



Suspensión de clases en todos los centros educativos.

Activar protocolos internos:



PROTOCOLO DE ACTUACIÓN EN CASO DE EMERGENCIA

(ESTÁ LLOVIENDO EN LA CUENCA)

ALERTA AMARILLA



Prepararse. Monitoreo y seguimiento de la información meteorológica e indicaciones oficiales (ayuntamiento, consellería, AEMET, megafonía local, mdc).

ALERTA NARANJA



Monitoreo continuo y seguimiento de la información meteorológica e indicaciones oficiales (ayuntamiento, consellería, AEMET, megafonía local, mdc)



Prepararse para posible evacuación o ascenso a planta superior. Coordinar la decisión con autoridades locales y policía local para:



En caso de evacuación, contar con apoyo logístico para usuarios en situación de vulnerabilidad y mantener el acceso ordenado en la salida y entrada de las familias. Abortar evacuación inmediatamente si el nivel del agua superase la rodilla.



En caso de ascenso a planta superior, contar con monitoreo constante de la situación y priorizar el estado de los usuarios con mensajes de calma y paciencia.

Activar protocolos internos:

1

Informar al equipo del centro



2

Informar a los usuarios



3

Informar a las familias



4

Informar a empresas externas colaboradoras



En el caso de instalaciones prefabricadas, en alerta naranja suspender las clases (son infraestructura frágil en zona inundable sin planta superior).

ALERTA ROJA



Seguir y priorizar las indicaciones oficiales.



Suspensión de clases en todos los centros educativos.



Si la alerta se produce a lo largo de la jornada lectiva proceder a la evacuación ordenada o acceso a plantas superiores. Coordinar la decisión con autoridades locales y policía local para:



En caso de evacuación, contar con apoyo logístico para usuarios en situación de vulnerabilidad y mantener el acceso ordenado en la salida y entrada de las familias. Abortar evacuación inmediatamente si el nivel del agua superase la rodilla.



En caso de ascenso a planta superior, contar con monitoreo constante de la situación y priorizar el estado de los usuarios con mensajes de calma y paciencia.

Activar protocolos internos:

1

Informar al
equipo del
centro



2

Informar a
los usuarios



3

Informar a
las familias



4

Informar a
empresas externas
colaboradoras





Coordinar con la regidora de educación la **situación dentro y fuera del centro** según se haya producido la evacuación de todo el alumnado y/o se mantiene refugiado en el centro. En caso de este último escenario solicitar ayuda inmediata a emergencias para rescates.



Coordinar con la regidora de educación y con centros educativos para crear un **espacio de atención a la infancia**. Modo ludoteca.



Diagnóstico técnico de la seguridad del edificio educativo antes de acceder.



Diagnóstico exprés de la situación tras la emergencia. Identificar: recursos existentes y recursos afectados, principales afecciones, principales problemáticas derivadas, actores o actrices locales que pueden participar, etc.



Diseño de actuaciones a desarrollar tras evaluar los resultados del diagnóstico exprés. **Plan de actuación de emergencias**.



Identificación de **necesidades específicas** a partir del diagnóstico exprés y planificación y organización para dar respuesta (seguridad, limpieza, materiales, reparto de ayudas, etc.)



Priorizar, en la medida de lo posible y de acuerdo a los daños, la posibilidad de realizar **clases telemáticas**.

ACTUACIONES A ACTIVAR EN LAS PRIMERAS 72 HORAS DE LA EMERGENCIA.



EN DEFINITIVA

Se propone una operativa municipal de gestión de la situación de lluvias e inundación dirigida desde el consistorio (CECOPAL), se implica a los diferentes actores presentes en el escenario municipal y se insta a la colaboración y seguimiento de instrucciones para garantizar la protección de personas, bienes y medio ambiente.

Entre las propuestas destaca:

- La creación de un mapeo de personas vulnerables
- Un plan de evacuación de las personas que viven en planta baja
- Creación de un refugio
- Formación e información a ciudadanía para actuar en situación de emergencia
- Creación de grupos de colaboradores ciudadanos y formación para actuar en caso de emergencia
- Restricción de movimientos en caso de alerta roja en una situación de emergencia
- Cierre de centros educativos en caso de alerta naranja y roja en situación de emergencia
- Gestión de bolsas de aparcamiento
- Simulacros sectorizados
- ...





**MUCHAS GRACIAS
POR SU ATENCIÓN**

